



广东岭南职业技术学院
LINGNAN INSTITUTE OF
TECHNOLOGY



管理工程学院
SCHOOL OF MANAGEMENT ENGINEERING



创新创业通识

创新创业基础之 8

创业需要 **商业计划书**





管理工程学院

SCHOOL OF MANAGEMENT ENGINEERING



广东岭南职业技术学院
LINGNAN INSTITUTE OF
TECHNOLOGY



目录

contents

1

商业计划书的作用

2

商业计划书的结构

3

商业计划书撰写步骤

4

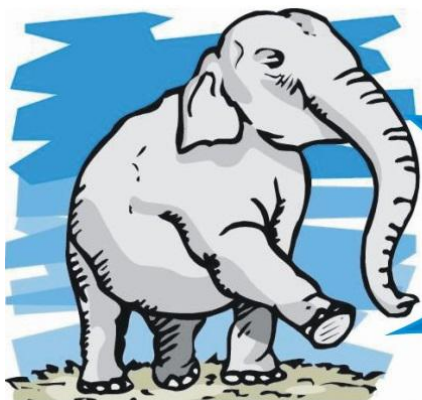
商业计划书路演



广东岭南职业技术学院
LINGNAN INSTITUTE OF
TECHNOLOGY



管理工程学院
SCHOOL OF MANAGEMENT ENGINEERING



A1

商业计划书
都没有还要我投?

A2





广东岭南职业技术学院
LINGNAN INSTITUTE OF
TECHNOLOGY



管理工程学院
SCHOOL OF MANAGEMENT ENGINEERING



中小企业创业与管理
Entrepreneurship of Small and Medium-sized Enterprises



《创新创业通识》课程

PART 1

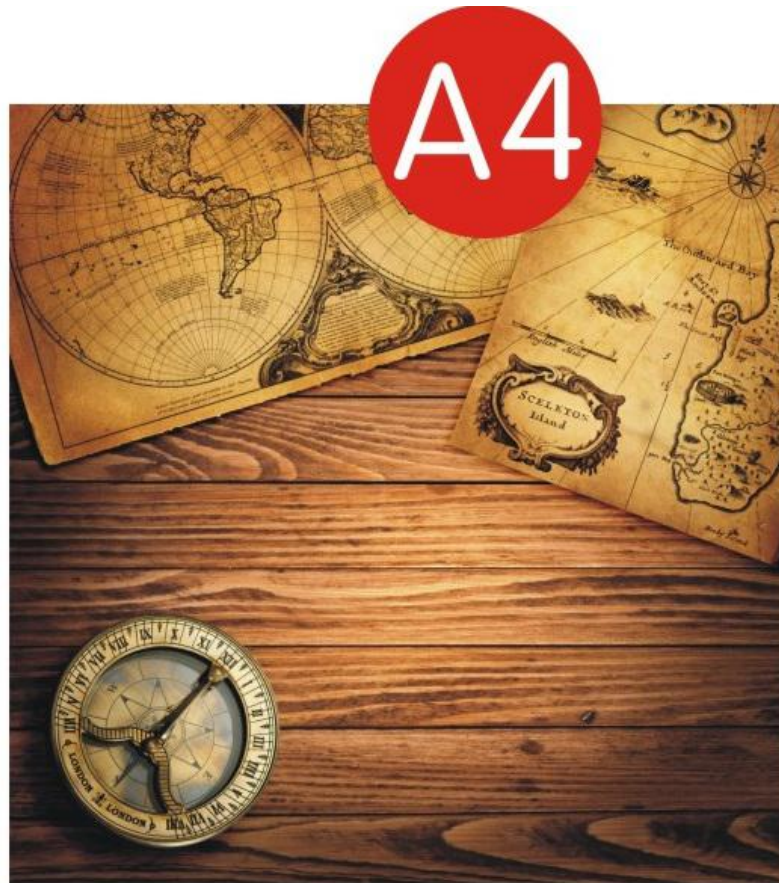
商业计划书的作用



广东岭南职业技术学院
LINGNAN INSTITUTE OF
TECHNOLOGY



管理工程学院
SCHOOL OF MANAGEMENT ENGINEERING



《创新创业通识》课程

PART 1

商业计划书的作用



广东岭南职业技术学院
LINGNAN INSTITUTE OF
TECHNOLOGY



管理工程学院
SCHOOL OF MANAGEMENT ENGINEERING



融 资

B2



广东岭南职业技术学院
LINGNAN INSTITUTE OF
TECHNOLOGY



管理工程学院
SCHOOL OF MANAGEMENT ENGINEERING

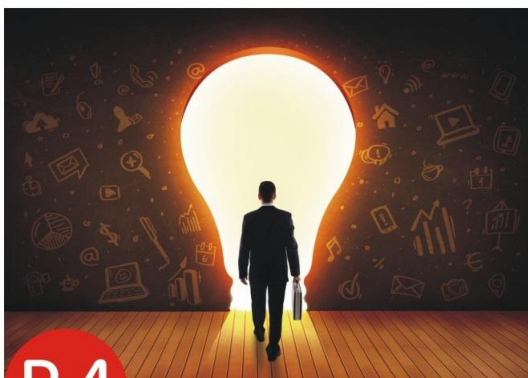


中小企业创业与管理
Entrepreneurship of Small and Medium-sized Enterprises



B3

梳理产品逻辑



B4

明确业务走向



B5

做好资金规划



广东岭南职业技术学院
LINGNAN INSTITUTE OF
TECHNOLOGY



管理工程学院
SCHOOL OF MANAGEMENT ENGINEERING

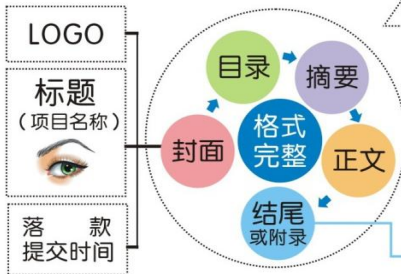


商业计划书 (Business Plan)

公司、企业或项目单位为了达到招商融资和其它发展目标之目的，在经过前期对项目科学地调研、分析、搜集与整理有关资料的基础上，根据一定的格式和内容的具体要求而编辑整理的一个全面展示公司和项目状况、未来发展潜力与执行策略的书面材料。



产品和服务具有有独一无二的优势吗？
这些优势体现在技术、品牌、成本等
哪些方面？这些优势能保持多长时间？



商业模式、
产品、服务等方
面有哪些创新？



如何把产品和服务转化为利润？着重阐述项目商业模式和赢利模式的可行性。





D 商业计划书的撰写步骤

商业计划书的核心是阐述三个问题：



D1 我们所做的事情是什么？



D2 我们为谁在提供何种价值的服务或产品？



D3 我们如何实现？



围绕以上三个核心问题，一份优秀的商业计划包括附录在内一般20 – 30 页之间，过于冗长的商业计划反而会让人失去耐心。整个商业计划的写作是一个循序渐进的过程，可以分成五个阶段完成。

第一阶段：商业计划构想细化，初步提出计划的构想。

第二阶段：市场调查。和行业内的企业和专业人士进行接触，了解整个行业的市场状况，如产品价格、销售渠道、客户分布以及市场发展变化的趋势等因素。可以自行进行一些问卷调查，在必要时也可以求助于市场调查公司。

第三阶段：竞争者调查。确定你的潜在竞争对手并分析本行业的竞争方向。如何销售？如何寻找形成战略伙伴？谁是你的潜在盟友？准备一份一到两页的竞争者调查小结。

第四阶段：财务分析。包括对公司的价值评估。尽可能将所有的可能性都考虑到了。财务分析量化本公司的收入目标和公司战略。要求详细而精确地考虑实现公司所需的资金。

第五阶段：商业计划的撰写、修改与优化。所收集到的信息制订公司未来的发展战略，把相关的信息按照商业计划书结构进行调整，完成整个商业计划的写作。在计划完成以后仍然可以进一步论证计划的可行性，并根据信息的积累和市场的变化不断进行完善。



广东岭南职业技术学院
LINGNAN INSTITUTE OF
TECHNOLOGY



管理工程学院
SCHOOL OF MANAGEMENT ENGINEERING



中小企业创业与管理
Entrepreneurship of Small and Medium-sized Enterprises

创业计划书附录 (证明材料)



E1

主要对创业计划书中涉及的一些问题的细节和相关的证书、图表进行描述或证明。主要包括：

营业执照

税务登记证

公司章程

验资审计报告

高新技术企业(项目)证书

鉴定证书

市场调查报告

企业宣传资料

... ..

各种财务报表及财务预估表等也可作为附件



创业计划书之风险分析（评估） E2

主要分析企业或项目可能面临的各种风险、大小以及采取何种措施来降低或防范风险、增加收益等。



企业或项目自身的条件限制（资源、经验和生产条件等）



创业者自身条件的不足（技术、经验或管理能力等尚不具备）。



市场、技术开发、财务收益的不确定性。



企业或项目团队进行的风险控制和防范的对策或措施。



广东岭南职业技术学院
LINGNAN INSTITUTE OF
TECHNOLOGY



管理工程学院
SCHOOL OF MANAGEMENT ENGINEERING



实践类



创意类



F2

用一句话来清晰地描述你的商业模式。



F3

用一句话来明确表述：
你的创新及时解决了
用户哪些问题？填补
了市场哪些空缺？



F4

用一句话（包括具体数字）来描述巨大的市场规模和潜在的远景。



F5

用一句话来概括你的竞争优势。

F7

用一句话（包括具体数字和时间）来概述：你将如何在最短的时间内让投资人获取最大收益？

F6

用一句话来形容你和你的团队是一个“成功组合”。



广东岭南职业技术学院
LINGNAN INSTITUTE OF
TECHNOLOGY



管理工程学院
SCHOOL OF MANAGEMENT ENGINEERING



中小企业创业与管理
Entrepreneurship of small and medium sized enterprises

谢谢!